

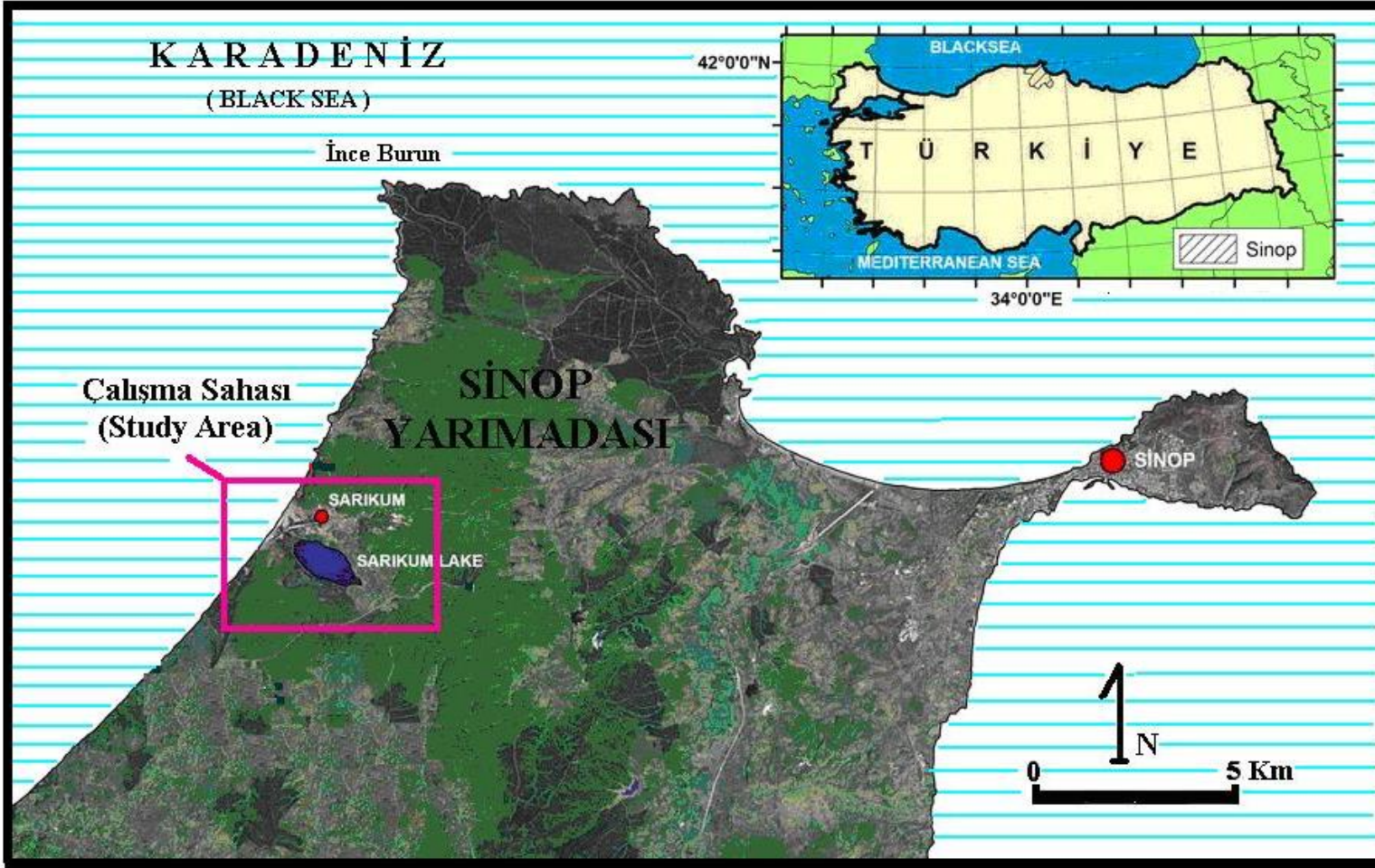
An aerial photograph showing a large, irregularly shaped lake (Sarikum Gölü) in the center-left. The lake is surrounded by a mix of green fields, brownish soil, and dense green forest. To the left, the lake meets a blue body of water (the sea) with a sandy beach. The text 'SARIKUM GÖLÜ (TKA) YÖNETİM PLANI' is overlaid in white, bold, sans-serif font in the upper right quadrant.

SARIKUM GÖLÜ (TKA) YÖNETİM PLANI

Prof. Dr. Cevdet YILMAZ

Prof. Dr. H.İbrahim ZEYBEK

Prof. Dr. Ali UZUN



Şekil 1.
Lokasyon
Haritası

Sarıkum Tabiatı Koruma Alanı, Karadeniz Bölgesi'nde Sinop Yarımadası'nın Batı kesiminde yer alır. Araştırma sahasının büyük kısmı Sinop Merkez ilçe, bir kısmı da Erfelek ilçesinin idarî sınırları içinde kalmaktadır. Sinop-Ayancık devlet karayolunun 21. km'sinde, karayolu ile Karadeniz arasında bulunur.



Sarıkum Gölü ve çevresi; fauna ve flora zenginliği, bunların yaşama ortamlarındaki çeşitlilik, kuşların önemli göç yolları üzerinde bulunması, kalabalık kuş gruplarına beslenme ve konaklama imkânı sağlaması gibi özellikleri ile “uluslararası sulak alan” kriterlerine sahip bir sulak alan ekosistemidir.

Sarıkum Gölü ve çevresi; deniz, kıyı, kumul, göl ve ormanın çok kısa mesafeler içinde bir arada bulunmasından kaynaklanan sebeplerle 1987 yılında Orman Bakanlığı tarafından “*Tabiatı Koruma Alanı (TKA)*” ilân edilmiştir. 1. Derece Doğal Sit Alanı olan ve toplam 785 ha yer kaplayan araştırma sahasınının 102 ha’ı göl yüzeyi, 82 ha’ı bataklık, 385 ha’ı orman ve 216 ha’ı açık alan özelliğine sahiptir. Sarıkum Gölü Tabiatı Koruma Alanı Türkiye’deki mevcut sulak alanlar içinde en iyi korunan sahalardan biridir



- Sarıkum Köyü'nün Tabiatı Koruma Alanı içinde kalması ve bu köyde sürdürülen ekonomik faaliyetlerin bir şekilde alanı etkilemesi söz konusudur.
- - Bunun yanında, dışarıdan gelen ziyaretçiler,
- - Denizden gelen katı atıklar,
- - Karayolunun etkisi sonucu bozulan drenaj sistemi gibi çok sayıda dış etken de Tabiatı Koruma Alanı üzerinde etkili olmaktadır.



Sarıkum Tabiatı Koruma Alanı'nın mevcut ekolojik yapısının bozulmadan gelecek nesillere aktarılması için GEF-Dünya Bankası tarafından desteklenen ve Çevre ve Orman Bakanlığı tarafından yürütmekte olan "Biyolojik Çeşitlilik ve Doğal Kaynak Yönetimi Projesi" çerçevesinde bir çalışma yapılmıştır.

Bu proje kapsamında Sarıkum Tabiatı Koruma Alanında tüm ilgi sahibi kişi, kurum ve faktörlerin Tabiatı Koruma Alanı ile ilgili ilişkilerinin ayrıntılı bir şekilde ortaya konulması, alanın sürdürülebilirliği açısından son derece önemlidir. Böylece, Sarkum Tabiatı Koruma Alanı'nda doğal, kültürel, tarihi ve peyzaj kaynak değerleri katılımcı bir yaklaşımla korunabilecek, sürdürülebilirliği sağlanabilecektir.

Ayrıca sahip olduğu biyolojik çeşitlilik tanıtılarak araştırma sahası içinde kalan halkın önerilen alternatif gelir getirici faaliyetler sayesinde gelirleri yükseltip geçimlerinin daha kolay hale gelmesi sağlanacak, bu şekilde Sarıkum Tabiatı Koruma Alanı üzerindeki baskı ve olumsuz etkiler azaltılmış olacaktır.

İLGİ GRUBU ANALİZİ

Sarıkum Tabiatı Koruma Alanı Yaygınlaştırma Alanı'nı doğrudan/dolaylı olarak etkileyen ya da alandan doğrudan/dolaylı olarak etkilenen taraflar ile bunların etkileme/etkilenme biçimleri aşağıda ana hatlarıyla açıklanmıştır.

1. İdari Otorite

Sarıkum gölü ve yakın çevresi 1987 yılında Tabiatı Koruma Alanı ilan edilmiştir. Bu tarihten itibaren gerek bu alan içerisinde yaşayan yerel halk ve gerekse diğer ilgi gruplarının faaliyetleri kontrol altına alınmıştır. Örneğin, köylüler yeni konut izni alabilmek için uzun bürokratik işlemlerden şikâyetçi olmaktadır.

2. Yerel halk

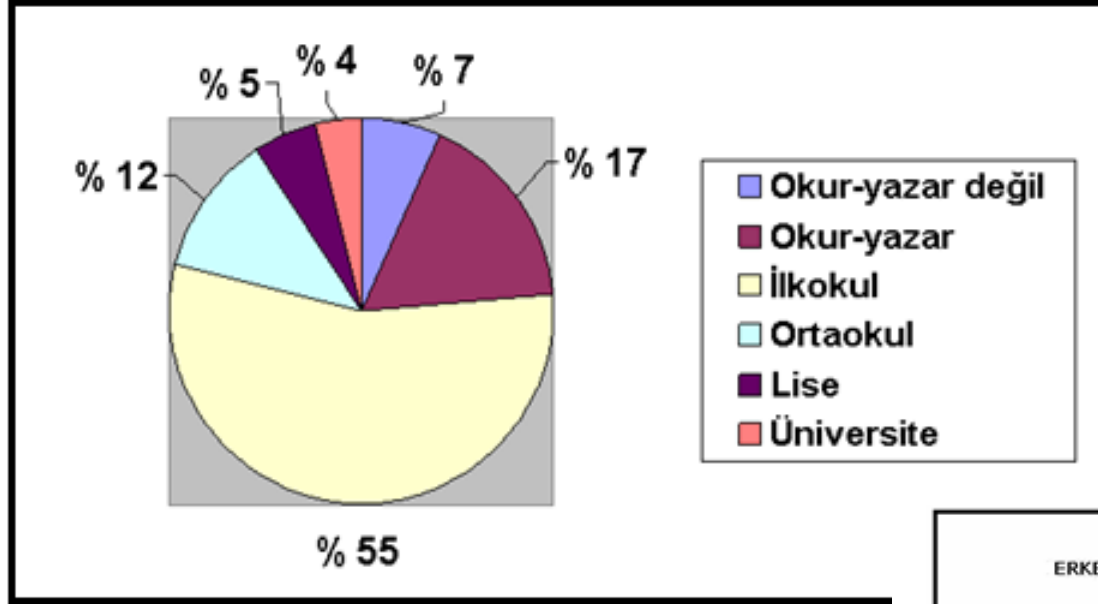
Sarıkum Tabiatı Koruma Alanı Yaygınlaştırma Alanı'nı içinde Sarıkum Köyü ile İncirpınarı Köyü'ne bağlı Arabadurağı Mahallesi bulunmaktadır. Burada yaşayanlar hem alanı etkileyen hem de alandan etkilenen ilgi gruplarının başında yer almaktadır. 2012 nüfusu 155.

3. Ziyaretçiler

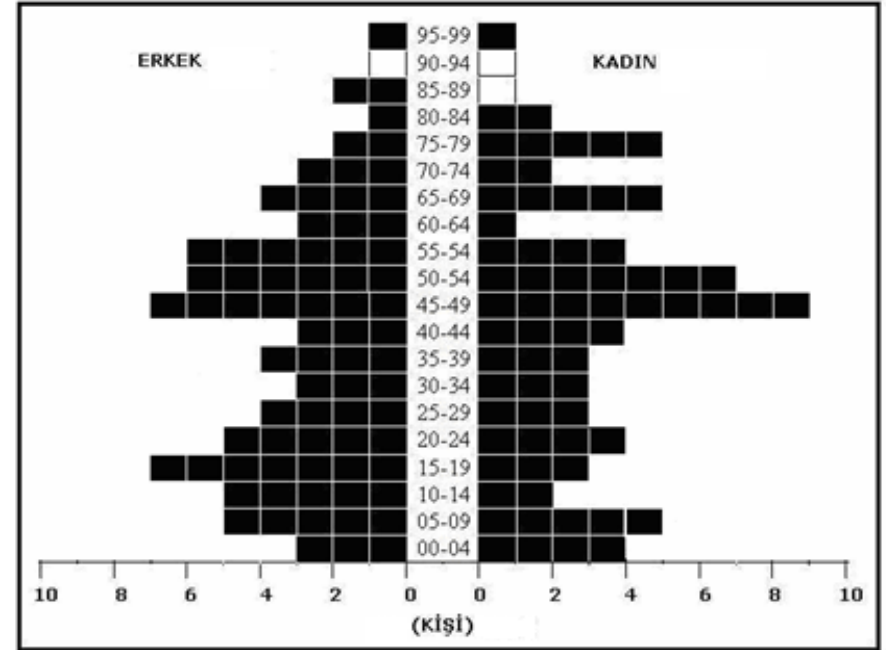
Sarıkum tabiatı koruma alanı kıyılarında denize girmeye uygun kumsallar ile bunların hemen gerisinde gölgelenilecek ağaçlık alanlar bulunmaktadır. Bu durum denizden yararlanmak isteyen yöre halkını buraya çekmektedir.

4. Kamu kurumları

Sarıkum tabiatı koruma alanına devlet kurumları yüksek ilgi göstermektedir. Bunlardan özellikle Sinop Orman İşletme Müdürlüğü, bu alanın korunması ve geliştirilmesi yönünde büyük çaba göstermektedir.

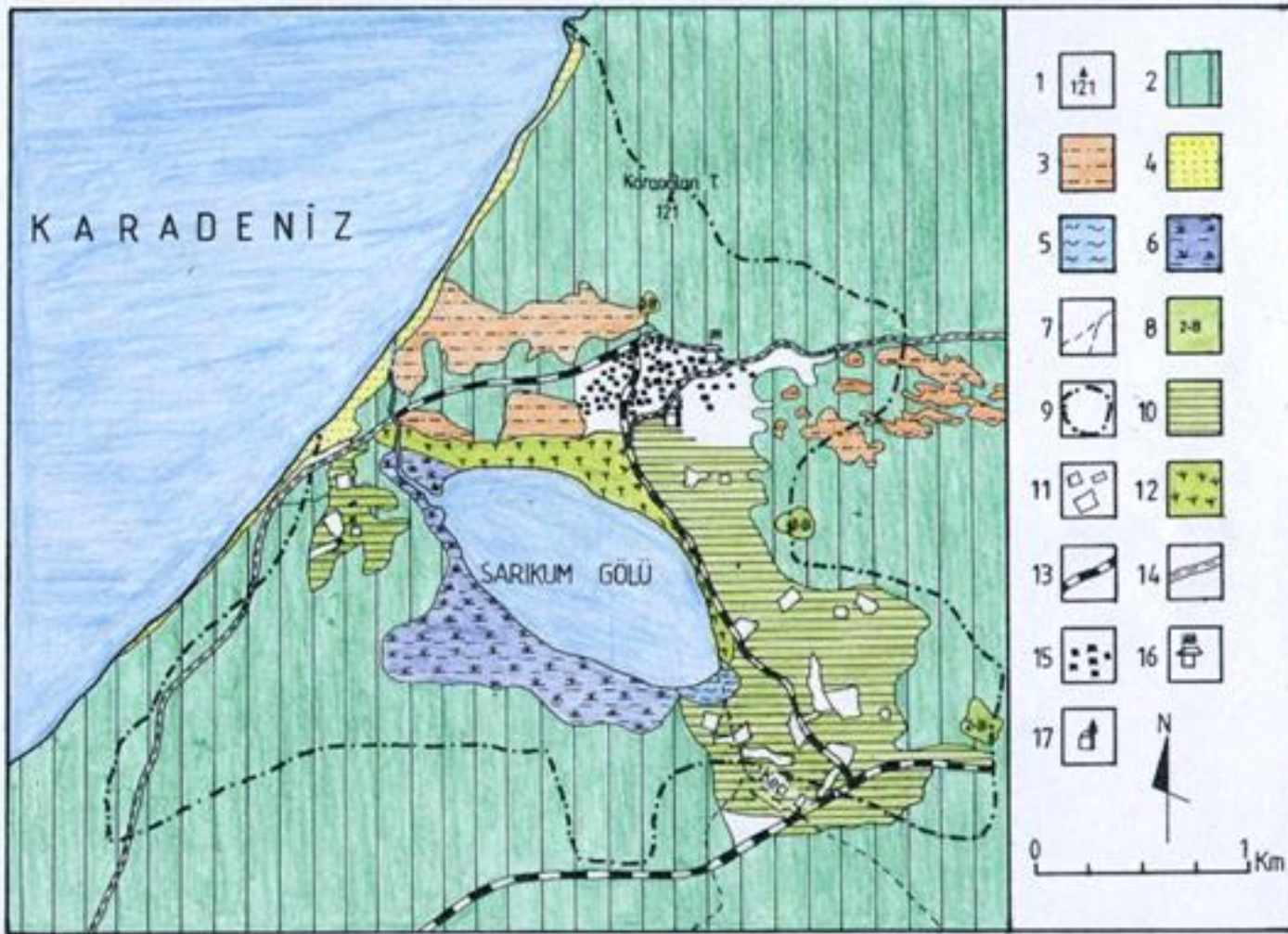


Şekil-3. Araştırma sahasında nüfusun eğitim durumu. ¶



Şekil-2. Araştırma sahasının nüfus piramidi. ¶





Sarikum Gölü (TKA) Yönetim Planı

C.Yılmaz-H.İ.Zeybek-A.Uzun

AÇIKLAMALAR:

1. Tepe, 2. Orman sahası, 3. Kumul alanları, 4. Kumsal, 5. Geçici göl alanı, 6. Bataklık, 7. Mevsimlik akarsu, 8. 2-B Sahası, 9. Koruma alanı sınırı, 10. Ekili alanlar, 11. Ekilmemiş alanlar, 12. Mera, 13. Asfalt yol, 14. Stabilize yol, 15. Meskenler, 16. Boş ilköğretim binası, 17. Cami



Foto 7. Üstte; a) Sarikum Köyü, b) Arabaduragi Mahallesi, Altta; c) Araştırma sahasının genel görünümü (Kaynak: Google Earth). ¶





Foto-17.-Toprakların çok-az-bir-kesiminde-sürdürülen-tarla-tarımı.



Foto-18.-Eskiden-tarım-yapılan,-günümüzde-ise-mera-ve-otlak-olarak-kullanılan-araziler.



Foto-19. Köyün içinde ve bir kısım tarlalarda tarım alanlarını tehdit eden kumlar.



Foto-20. Köyün içinde; a) Sulanabilen ve b) Sulanamayan arazilerde bahçe tarımı.



Foto 14. a) Köydeki evlerin fosseptik çukurlarına bir örnek, b) Katı atık yakma kuyusu. ¶



Foto 15. a) Köyün su depolarından birisi, b) Köyün çeşmesi. ¶



Foto-21. Köyün içinde sebze tarımı için kullanılan seralar. ¶



Foto-22. Köy içinde yer alan ve karışık türlerden oluşan meyve bahçeleri. ¶



Foto- 23.- Köy çevresindeki meralarda ve boş bırakılan tarım alanlarında yapılan büyükbaş ve küçükbaş hayvancılık. ¶



Foto-24.-Kümes hayvancılığı (anonim) ve arıcılık faaliyetleri. ¶



Foto-29. Sarıkum köyünde el sanatları ile uğraşan kişiler.



Foto-30. Sarıkum Köyü'nde üretilen el sanatlarına örnekler.



Foto-31.-Araştırma-sahasında-kısa-mesafeler-içinde-çöl-ve-göl-manzarası.¶



Foto-32.-Orman-içinde-yürüyüş-yapmaya-uygun-yol-ve-güzergâhlar.¶



Foto-33. Sarıkum Gölü sulak alanında konaklayan kuşlar. (Kaynak: Diker, 2005). ¶



Foto-34. Araştırma sahasında kuş gözlemciliği için inşa edilmiş kulübeler. ¶



Foto-35. -Kilometrelerce-uzunluktaki-Sarıkum-plajı; -a)-Doğuya-bakış, -b)-Batıya-bakış. ¶



Foto-37. -Araştırma-sahasında; -a)- Üniversite- öğrencilerinin- katıldığı- bir- doğa- gezisi, -b)-İlkokul- öğrencilerinin- katıldığı- doğa-eğitimi- (Anonim). ¶

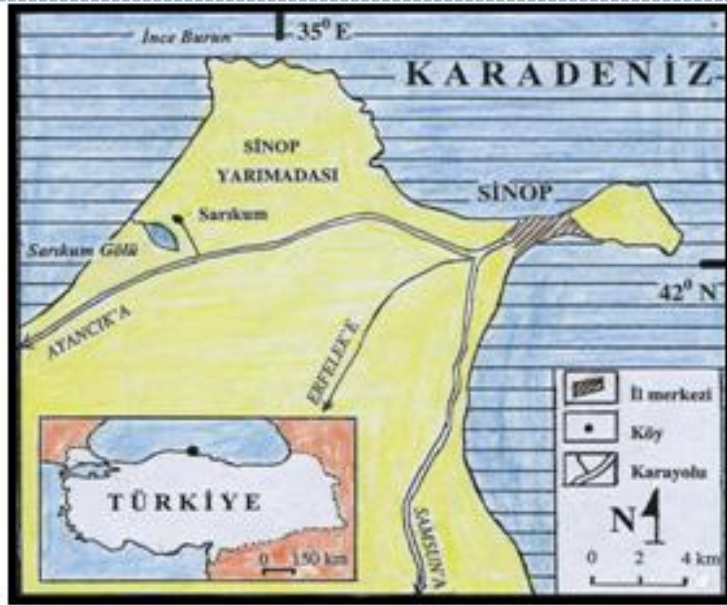


Foto-38. Araştırma sahasına ulaşım karayolu ile sağlanmaktadır; a) Ulaşım haritası, b) Sinop-Ayancık Devlet karayolu, c) Devlet karayolundan ayrılarak Sarıkum köyüne ulaşan yol, d) Sarıkum Köyü'nden Arabadurağı Mahallesi ve deniz kıyısına ulaşan yol. ¶



Foto-39. -a) Sarıkum Gölü kıyısında, b) Gölün ayak kısmı ile kıyı çizgisi arasında yer alan pla- kesiminde katı atıklar ve bunlardan kaynaklanan görüntü kirliliği. ¶

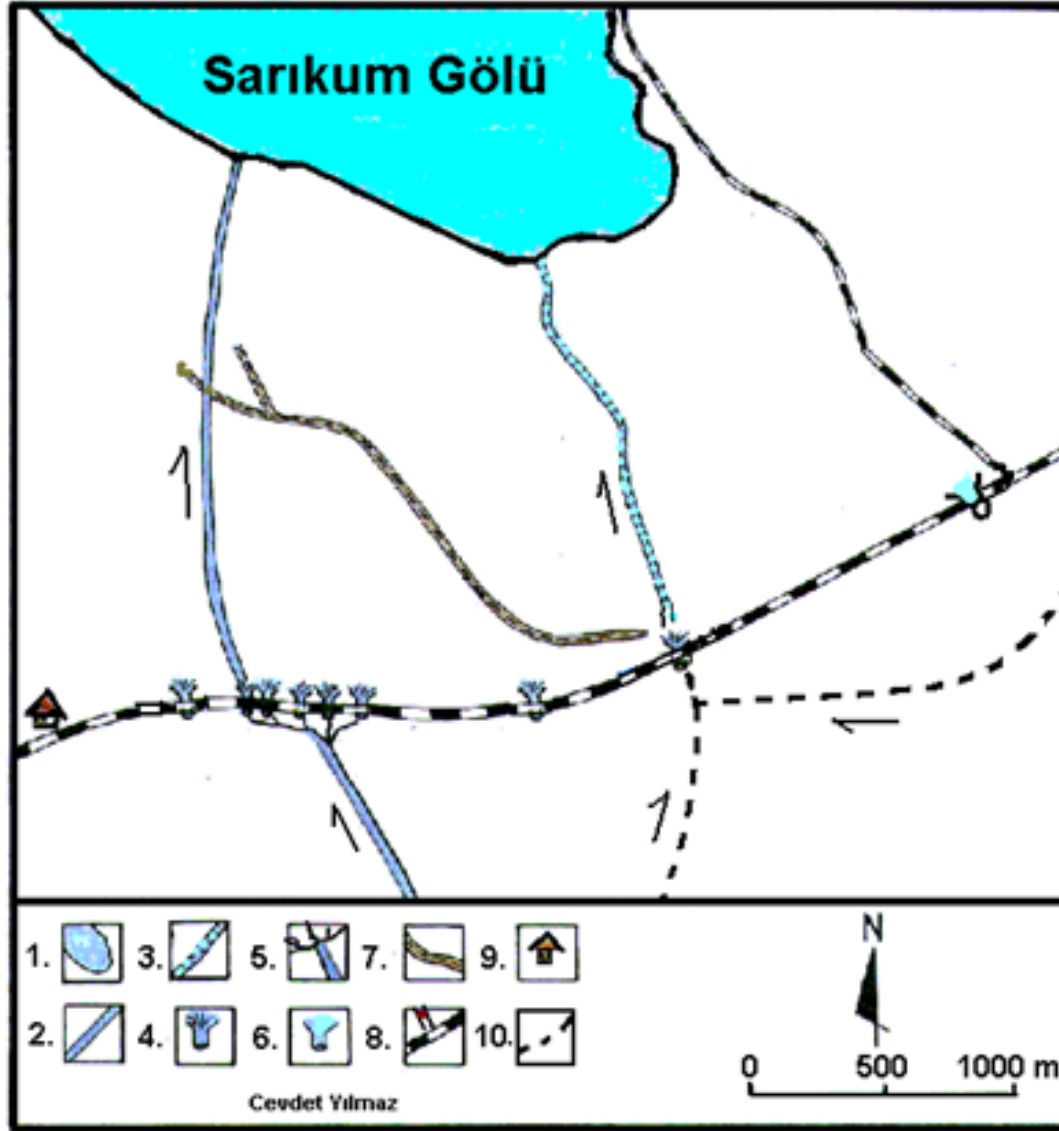


Foto-40. -Göl yüzeyinin bitkilerle kaplanması ve zaman içinde karlaşması. ¶



Foto 46. a) Köyün hemen batısında hareketsi geçmeye hazır kumullar, b) Köy içinde bitki örtüsünün tahribine bağlı olarak ortaya çıkan kumul depoları





- | | |
|------------------------------------|---|
| 1. Sarıkum Gölü | 2. Açılması önerilen yeni drenaj kanalı |
| 3. Daha önce açılan suni kanal | 4. Açık menfezler |
| 5. Gümüşsuyu Göleti'nden gelen su | 6. Açılması önerilen yeni menfez |
| 7. Göl çevresindeki eski gezi yolu | 8. Devlet karayolu |
| 9. Milli Parklar'a ait bina | 10. Kuru dere yatağı |

Foto- 44. a-b) Gümüşsuyu Göleti'nden gelen ve karayolunun altındaki menfezden ormanlık alana geçen sular, c) Yazın kurak dönemde bu suların ormanın içinde sızma ve buharlaşma sonucu Sarıkum Gölü'ne ulaşmadan ortadan kaybolması, d-e) Sarıkum Gölü'nü beslemesi için inşa edilen fakat yatağı bitkilerle dolduğu için mevcut suyu göle ulaştıramayan suni kanal, f) Yazın yeterli su gelmediği için göl seviyesinin düşmesi ve suların çekilmesi sonucu ortaya çıkan göl tabanındaki geniş alanlar.



Foto 47. a) Sarıkum Tabiatı Koruma Alanı'nda yasak olmasına rağmen yakılan piknik ateşleri, b) Yangına karşı büyük risk taşıyan çam ağaçları. ¶



Foto 48. a) Tabiatı Koruma Alanı içinde, b) Yaz mevsiminde göl sularının çekildiği alanlarda yapılan otlatma faaliyeti. ¶

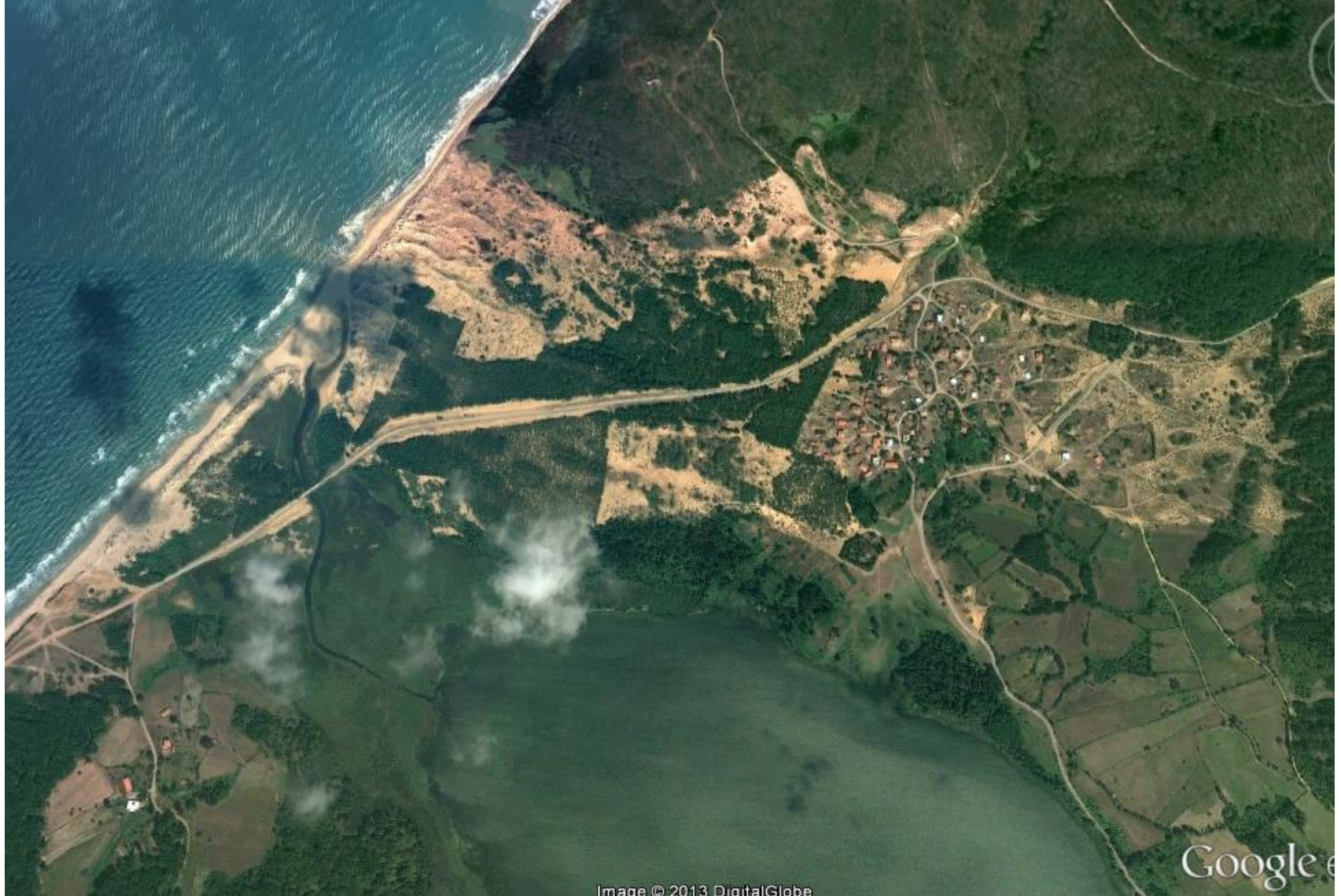




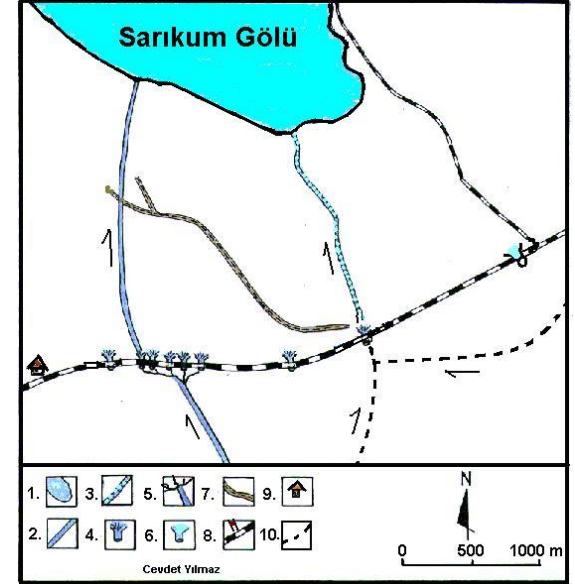
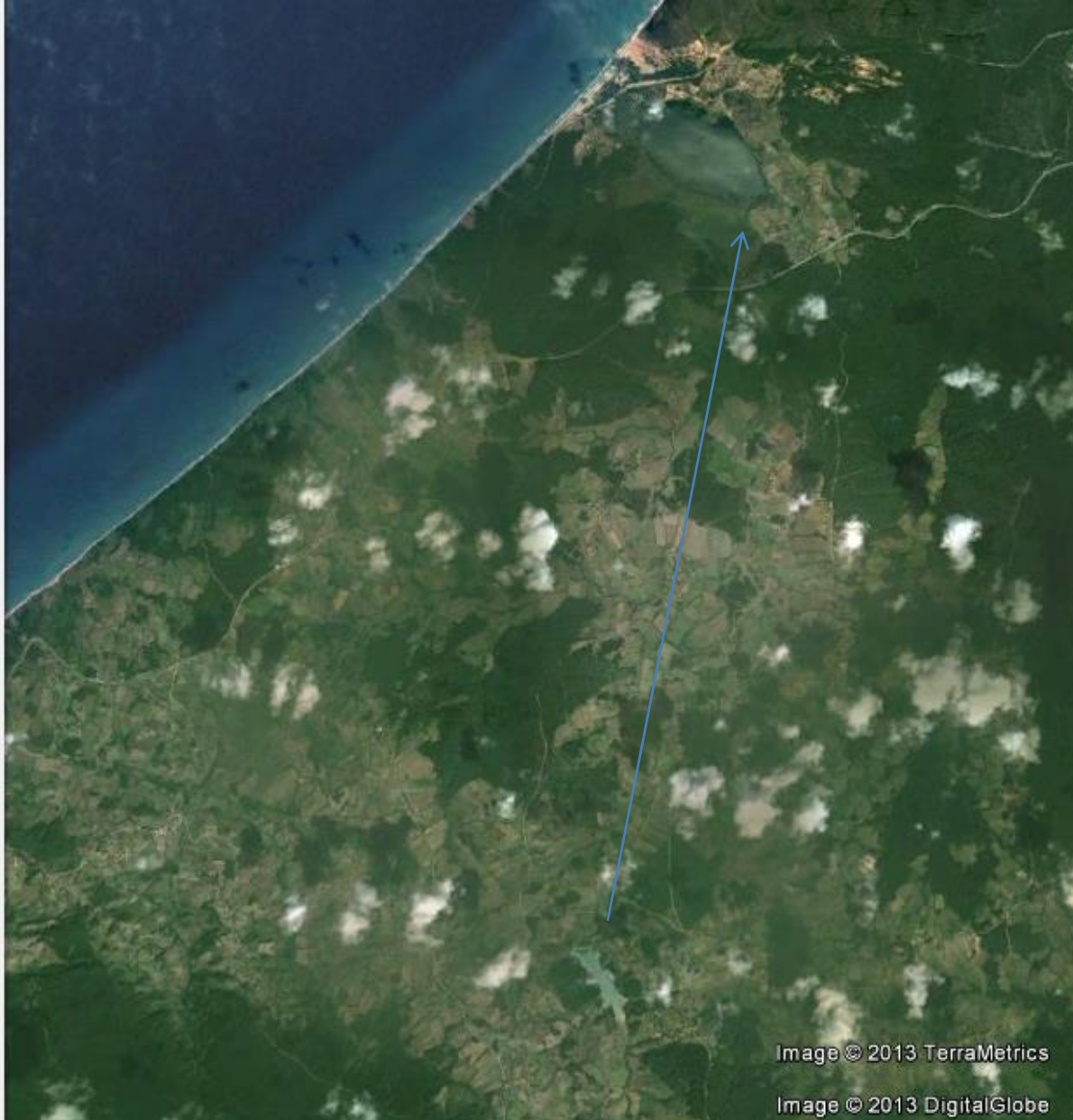
Foto-26. -a) Köy içinde bekletilen kayıklar, -b) Av zamanı kayığın denize taşınması. ¶



Foto-27. -a) Balıkçıların denizde balık avının serbest bırakıldığı dönemde çekek yeri olarak kullanmak istedikleri yerin; -a) Uydu görüntüsü, -b) Köprüden görünümü. ¶







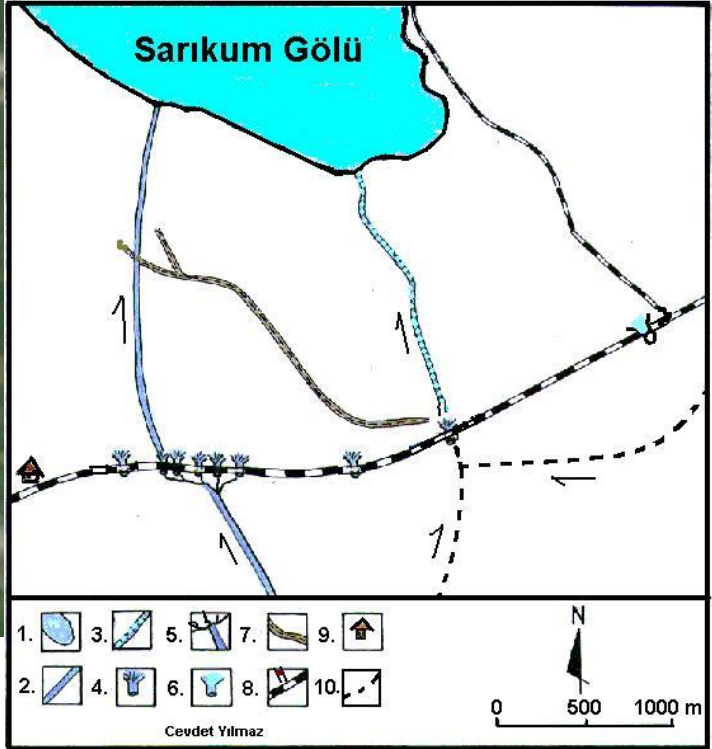
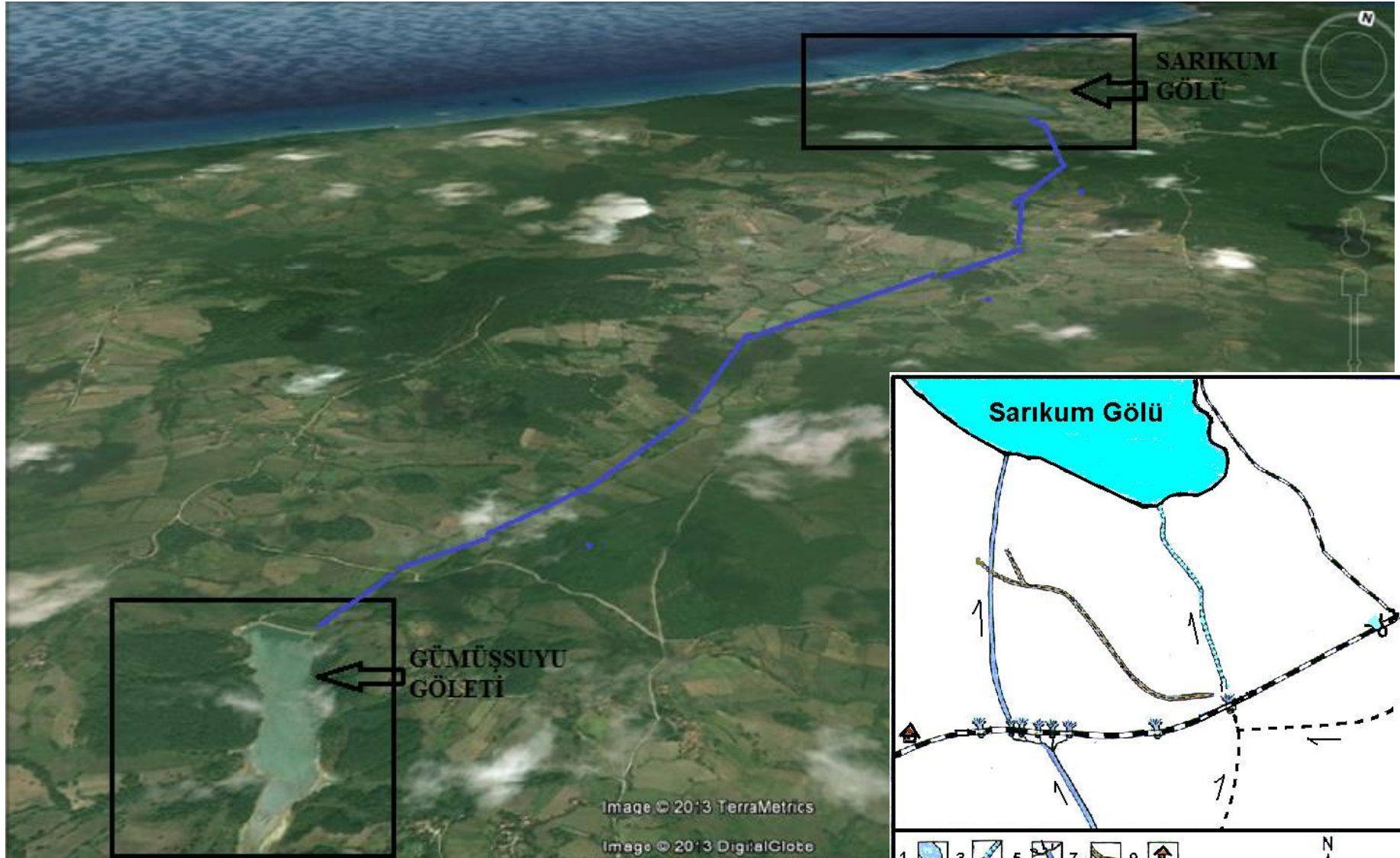


Image © 2013 TerraMetrics

Image © 2013 DigitalGlobe

Cevdet Yılmaz





Sarıkm Gölü (TKA) Yönetim Planı
C.Yılmaz-H.İ.Zeybek-A.Uzun



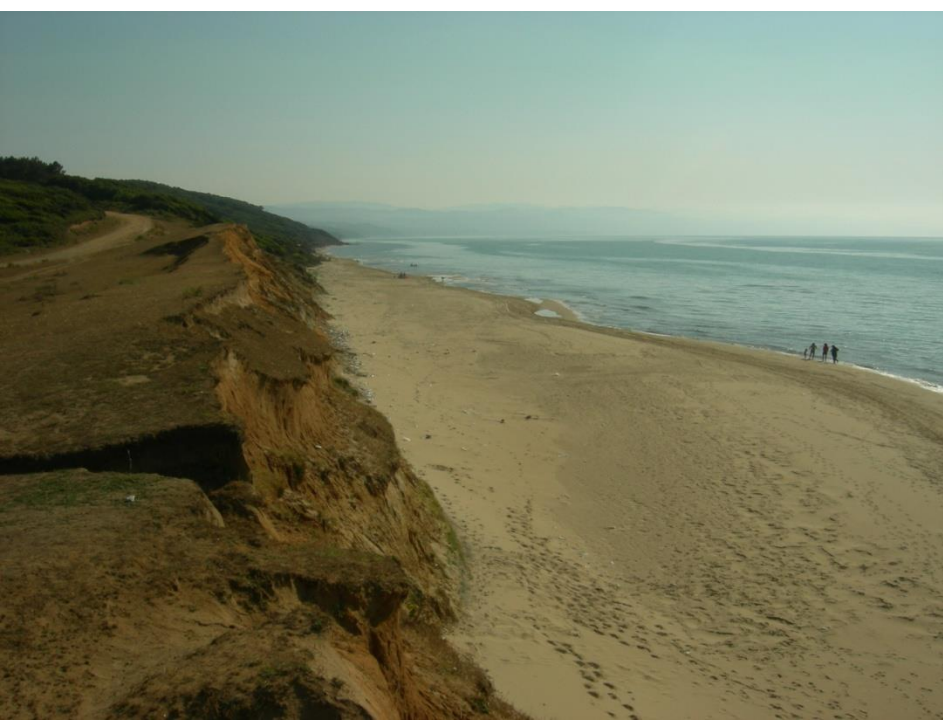
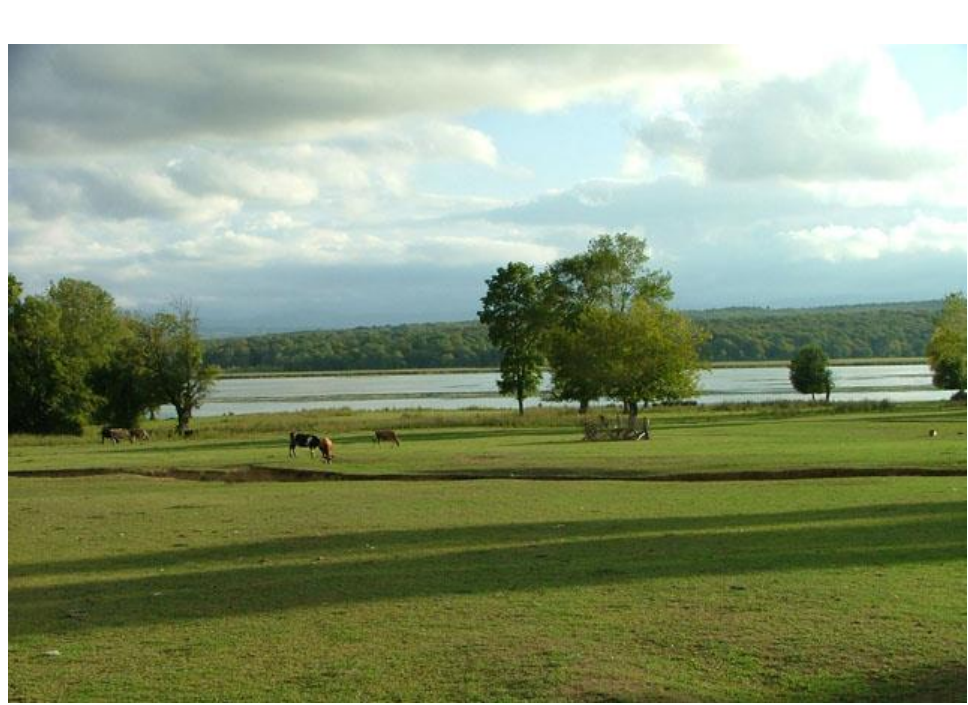




Sarıkum Gölü (TKA) Yönetim Planı
C.Yılmaz-H.İ.Zeybek-A.Uzun









Sarıcum Gölü (TKA) Yönetim Planı
C.Yılmaz-H.İ.Zeybek-A.Uzun



Sarıkum Gölü (TKA) Yönetim Planı
C.Yılmaz-H.İ.Zeybek-A.Uzun



Sabrınız İçin Teşekkürler

Prof. Dr. Cevdet Yılmaz

cyilmaz@omu.edu.tr